



# Las Squadras

1

## Informaziuns generalas e messadi tier la radunonza communal dils 21 d'october 2016

### Messadi per la radunonza communal dils 21-10-2016

#### **Messadi per la radunonza communal dils 21-10-2016 allas 20.00 uras a Sumvitg**

La suprastonza communal suttametta a Vus las suandontas fatschentas:

1. Avertura e beinvegni
2. Elecziun da 2 dumbravuschs
3. Approbaziun dil protocol dalla davosa radunonza communal dils 16-06-2016
4. Tractaziun ed approbaziun dil contract da parc dil Parc Adula per l'emprema fasa da menaschi da 10 onns (2018-2027), dils statuts d'adhesiun dall'uniun Parc Adula e dalla revisiun parziala dalla planisaziun locala (incl. reglament d'utilisaziun dalla zona centrala) per mauns dalla votaziun all'urna
5. Orientaziuns
6. Varia

#### **Tractanda 3: Protocol**

Dil protocol dalla radunonza communal dils 16-06-2016 sa vegnir priu investa sin canzlia communal durant las uras da spurtegl. Avon radunonza ei il protocol ultra da quei exponius per investa. Il protocol sa era vegnir abonnaus per la summa da frs. 25.00 per onn tier l'administraziun communal.

#### **Tractanda 4: Tractaziun ed approbaziun dil contract da parc dil Parc Adula per l'emprema fasa da menaschi da 10 onns (2018-2027), dils statuts d'adhesiun dall'uniun Parc Adula e dalla revisiun parziala dalla planisaziun locala (incl. reglament d'utilisaziun dalla zona centrala) per mauns dalla votaziun all'urna**

Suenter biabein 16 onns lavur, numerusas discussiuns e sentupadas decida uonn il pievel davart il project Parc Adula. Il fretg dils 16 onns lavur ei la Charta. La Charta ei in document che l'uniun Parc Adula ha elaborau integrond in vast cerchel da persunas. Ella ei la costituziun dil Parc Adula ed in document che colligia 17 vischnauncas dallas regiuns Surselva, Blegno, Calanca, Mesolcina e Viamala.

La Charta ei il contract dil parc e consista ord ils suandonts documents:

- contract dil Parc Adula
- statuts dil Parc Adula
- reglament d'utilisaziun dalla zona centrala

Per la capientscha dil parc e dil menaschi dil parc ei il plan da management essenzials. En quel ein las activitads dils proxims 10 onns descrettas dettagliadamein.

Per la votaziun ei la Charta dil Parc Adula decisiva. Las votantas ed ils votants dallas vischnauncas pertuccadas han d'approbar il contract da parc, ils statuts dall'uniun sco era la revisiun parziala dalla planisaziun locala (incl. reglament d'utilisaziun dalla zona centrala). Quels treis documents vegnan consequentamein presentai en questa tractanda. La suprastonza communal ha desistiu da distribuir allas casadas tut ils documents. Da quels documents sa vegnir priu investa en canzlia communal ni sin la pagina d'internet [www.sumvitg.ch](http://www.sumvitg.ch).

#### **Contract dil Parc Adula**

Il contract che cuntegn 11 artechels, ei il contract denter las vischnauncas dil parc e l'uniun Parc Adula. Cheu suonda ina cuorta resumaziun dils impurtonts fatgs dils 11 artechels.

#### **1. Vischnauncas dil parc sco partenaris da contract**

Cun approbaziun dil project Parc Adula separticipescha la vischnaunca al Parc Adula, in parc nazional tenor artechel 23f dalla lescha federala davart la protecziun dalla natira e dalla patria (LNP). Plinavon retscheiva il gremi cumpetent cun approbaziun dil project la cumpetenza d'eleger in delegau che representa la vischnaunca, tenor statuts dall'uniun Parc Adula, ella radunonza dils delegai ils interess dalla vischnaunca.

#### **2. Perimeter e zonaziun**

Il Parc Adula secumpona d'ina zona centrala nua che la natira vegn surschada a sesezza e d'ina zona circumdonta.

### **3. Intent dil parc nazional**

Tenor art. 23f LNP porscha il parc nazional a fauna e flora spazis da viver intacts. El ha da survir al svilup natural dalla cuntrada, alla recreaziun sco era all'educaziun ambientala, al svilup economic e la perscruttaziun scientifica, specialmein davart fauna e flora indigena sco era davart il svilup natural dalla cuntrada.

### **4. Finamiras strategicas per la fasa da gestiun da 10 onns**

Las vischnauncas drezzan las activitads en lur sparta da cum-petenza sil svilup persistent (tenor cefra 4.4 dil contract). Denter auter dueien ellas garantir il svilup liber dalla natira ella zona centrala, sustener ed organisar mesiras per augmentar la creaziun da valor regionala e sustener la vendita da rauba e survetschs ord il territori dil parc.

### **5. Garanzia territoriala**

Il cantun Grischun e Tessin determineschon el plan directiv cantunal las parts dalla zona centrala situada sin lur territori. El text dil plan directiv vegn fixau las finamiras ed ils principis ch'ei ligionts per las autoritads.

### **6. Incumbensas dalla purtadra**

L'uniun Parc Adula ei responsabla pil menaschi e la garanzia da qualitat dil parc nazional.

### **7. Contribuziuns dils commembers ed autras contribuziuns dallas vischnauncas dil parc**

Las vischnauncas dil parc pagan la contribuziun annuala da commembradi. Tenor art. 19 dils statuts munta quella ell'altezia da frs. 3.– tochen frs. 9.– per habitont. Plinavon descriva il num-nau artechel che la contribuziun minimala munta frs. 1'000.– e la maximala frs. 10'000.–.

### **8. Midadas dil contract dil parc**

Duront il temps da cuoz sa il contract da parc mo cun paucas excepziuns vegnir midaus.

### **9. Sligiazioni dil contract dil parc**

Il contract dil parc sa vegnir visaus sil pli baul silla fin dil temps da valeivladad. Ina dissoluziun dil contract ei pusseiveila sche la confederaziun conceda buca il label dil parc. Plinavon sa il contract vegnir annullaus sche las contribuziuns federalas e cantunales vegnan reducidas cun la consequenza ch'ils projects planisai san buca vegnir realisai. Annullau sa il contract era vegnir sche las cundiziuns generalas legalas dil Parc Adula semidan sil scalem dalla confederaziun e dils cantuns en dimensiun insupportabla.

### **10. Delegaziun cumpetenta**

Las vischnauncas dil parc delegheschan all'uniun Parc Adula d'elaborar e d'approbar il plan da management per mintgamai la proxima fasa da 10 onns per mauns dils cantuns e dalla confederaziun.

### **11. Entrada en vigur, cuoz e renovaziun**

Il contract duei entrar en vigur culs 1 da schaner 2018 e vala tochen alla fin dalla fasa da menaschi da 10 onns. Per sia prolun-gaziun sto il contract vegnir presentaus danovamein per l'appro-baziun a votantas e votants da tuttas vischnauncas dil parc.

### **Statuts dall'uniun Parc Adula**

Sco mintga uniun basegna era l'uniun Parc Adula statuts. Il statuts semettan ensemen ord las cumparts disposiziuns generalas, commembradi, organisaziun, finanziaziun ed ulteriuras disposiziuns.

#### **1. Disposiziuns generalas**

Igl intent dall'uniun ei da gestiunar il Parc Adula el senn dalla lescha federala davart la protecziun dalla natira e dalla patria. En quei connex ha l'uniun denter auter la finamira da mantener e sviluppar vinavon las valurs dalla natira, rinforzar l'economia regionala e da promover l'identitad regionala e promover ina stretga collaboraziun denter las regions.

#### **2. Commembradi**

Sper las vischnauncas politicas cun territori el perimeter dil Parc Adula san tiarzas personas daventar commembras. Tals commembers han negins dretgs specials da conceder. Las vischnauncas aquistan lur commembradi cull'entrada a caschun dalla radunonza da fundaziun. Il commembradi d'ina vischnaunca dil parc scada culla visada dil contract dil parc. La radunonza sa excluder dil parc vischnauncas che violeschan igl intent dall'uniun.

#### **3. Organisaziun**

L'uniun secumpona dils organs radunonza dils delegai, dalla suprastonza, dalla direcziun, dallas cumissiuns specialas ed dil revisurat.

La radunonza da delegai ei igl organ suprem dall'uniun. Ella secumpona dils delegai dallas vischnauncas dil parc. Mintga vischnaunca ei representada el gremi cun silmeins in delegau. Vischnauncas cun territori ella zona centrala astgan delegar ulteriuras personas tenor ina clav da repartiziun. Mintga delegau ha ina vusch. Igl organ executiv dall'uniun ei la suprastonza che secumpona ord 5 tochen 7 commembers. Las differentas regions geograficas ed ils territoris linguistics dil Parc Adula dueien vegnir risguardai tier la cumposiziun dalla suprastonza. La suprastonza elegia la direcziun dalla gestiun e vegn sostenida dalla cumissiun da perscruttaziun e dalla cumissiun da label. Las incumbensas e l'organisaziun dalla gestiun sco era las cumpetenzas finzialas dalla suprastonza, dalla direcziun e dallas cumissiuns ei reglau el reglament da gestiun.

#### **4. Finanziaziun**

Il mieds finzials necessaris vegnan procurai cun contribuziuns dalla confederaziun, contribuziuns dils cantuns Grischun e Tessin, contribuziuns dallas vischnauncas e dils commembers fautors, entradas da sponsurs, ulteriuras donaziuns da tiarzas personas sco era legats, taxas en connex cul diever dil label ed atgnas entradas ord il parc.

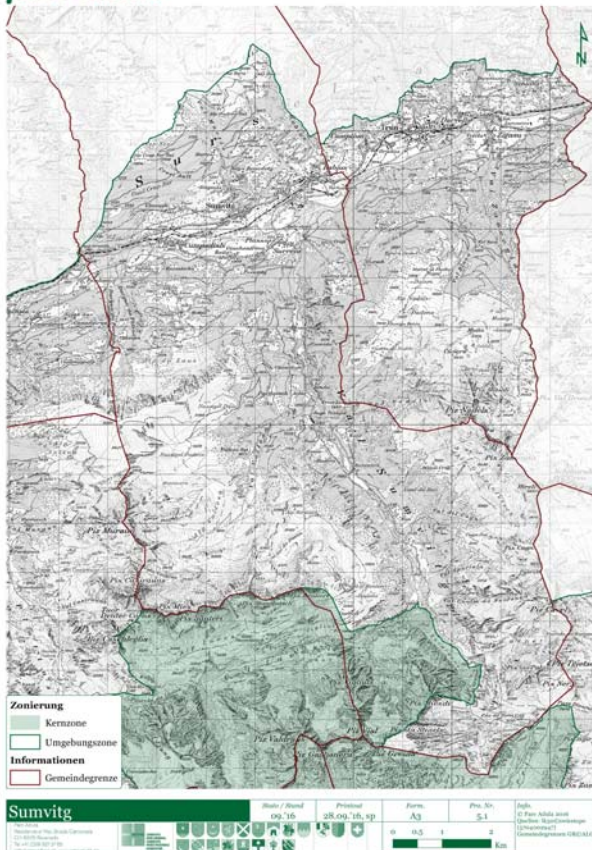
#### **5. Ulteriuras disposiziuns ed entrada en vigur**

Per las obligaziuns dall'uniun ei sulettamein la facultad da quella responsabla. Il commembers ein libers da scadinas obligaziuns finzialas personalas, en special, d'ina obligaziun da far in pagament supplementar.

## Reglament d'utilisaziun dalla zona centrala

Sco menziunau egl artechel 2 dil contract dil Parc Adula consista il Parc Adula ord ina zona centrala nua che la natira vegn surchada a sesezza ed ord ina zona circumdonta. Dalla surfatscha totala da 1230 km<sup>2</sup> ein 142 km<sup>2</sup> zona centrala. La vischnaunca da Sumvitg fagess part al Parc Adula cun la surfatscha da circa 74 km<sup>2</sup>. Da quei ein circa 5 km<sup>2</sup> ella zona centrala. Per che las finamiras dil Parc Adula sappien vegnir contonschidas basegna ei certas restricziuns ella zona centrala. Il reglament d'utilisaziun dalla zona centrala regla igl avegnir ella zona centrala. La zona centrala ei indicada ell'annexa A dalla Charta. Da quell'annexa sa vegnir priu investa sin la pagina d'internet [www.sumvitg.ch](http://www.sumvitg.ch).

### parc adula



Naven dall'entschatta dall'emprema fasa da menaschi ein da risguradar sigl entir territori dalla zona centrala ils camonds e scamonds ch'ei indicai egl art. 17 dall'ordinaziun federala davart ils parcs da muntada naziunala. Sin fundament dalla situaziun da partenza eis ei descret el plan da management las finamiras da svilup ch'ins pren en mira per la zona centrala dil Parc Adula. Il reglament cuntegn 12 artechels che descrivan cun tgei mesiras che las finamiras san vegnir contonschidas. Las midadas cun las essenzialas consequenzas vegnan numnadas cheu sut.

### - Sendas e rutas dil parc

Igl access ella zona centrala ei garantius igl entir onn. Visitaders ston denton far diever dallas sendas e rutas alpinas previdas persuentar. Semover libramein ei lubiu en zonas da dimora. L'annexa B1 indichescha las sendas, rutas alpinas e zonas da dimora e l'annexa B2 indichescha rutas alpinas dil parc per igl unviern. Las annexas ein disponibilas sin [www.sumvitg.ch](http://www.sumvitg.ch).

### - Vehichels

Ella zona centrala eis ei da principi scumandau da carrar cun vehichels sco era da sesalzar e setschentar cun helicopters. Tier quei scamond dat ei entginas excepziuns. Per exempel astga vivonav vegnir fatg transports sin las camonas cun proviant e material. Ultra da quei ein transports per spindrar carstgauns lubi.

### - Utilisaziun agricola

L'utilisaziun agricola ei lubida mo per menaschis d'alpegiaziun e sin surfatschas cunfinadas claremein. Il perimeter da pasculaziun ei reglaus ell'annexa C (mira [www.sumvitg.ch](http://www.sumvitg.ch)). La finamira ei da reducir ils perimeters dalla pasculaziun ella dimensiun d'in quart dalla surfatscha dalla zona centrala el decuors dil menaschi dil parc sin 15 % a lunga vesta.

### - Pesca e catscha

Sigl entir territori dalla zona centrala eis ei scumandau da pescar. L'entira zona centrala vegn determinada sco asil federal da catscha. Damai che 70 % dil territori dalla zona centrala ei gia oz asil da catscha ein las consequenzas per ils catschadurs medio-cras. L'annexa D (mira [www.sumvitg.ch](http://www.sumvitg.ch)) indichescha las parts digl asil da catscha cun schurmetg integral e parzial.

### - Rimnar

Rimnar crappa e minerals, fossils, plantas e bulius sco era pigliar animals ei da principi scumandau. En divergenza dil scamond da rimnar ei il cavar cristallas lubiu parzialmein. La zona centrala vegn repartida en treis tips da territori nua ch'il cavar cristallas ei scumandau cumplet (zona I) ni nua che quei ei lubiu sut premissas limitadas (zonas II e III). L'annexa E (mira [www.sumvitg.ch](http://www.sumvitg.ch)) documentescha nua e cura ch'il cavar cristallas ei pusseivel.

### Revisiun parziala dalla planisaziun locala

La garanzia territoriala dil parc naziunal e la votaziun davart las activitads cun effect sil territori ston succeder tenor art. 27 dall'ordinaziun dils parcs sur il plan directiv e la planisaziun d'utilisaziun (planisaziun locala). Las planisaziuns localas dallas vischnauncas cun zona centrala ston tras quei vegnir adattadas. Damai ch'ei seresulta tenor l'ordinaziun federala davart ils parcs da muntada naziunala (OPar) neginas novas disposiziuns legalas per la zona circumdonta, vegnan fixadas ella planisaziun locala mo la zona centrala e las prescripziuns da schurmetg che valan per lezza. Finamira dalla revisiun parziala dalla planisaziun locala eis ei da definir la zona centrala dil Parc Adula da maniera ligionta pils proprietaris da schischom el plan zonal cullas prescripziuns ella lescha da baghegiar. Las infrastructuras (sendas, camonas, zonas da dimora) enteifer la zona centrala vegnan determinadas el plan d'avertura ed ella lescha da baghegiar.

L'adattaziun dil plan directiv cantunal dil Tessin e dils plans directivs cantunals e regionalis dil Grischun succedan parallel tier la revisiun presenta dalla planisaziun locala. El cantun Grischun vegn, parallel culla planisaziun directiva cantunala, la planisaziun directiva regionala Moesa, Viamala e Surselva determinada da maniera ligionta per las autoritads ed en coordinaziun cul contract dil parc ed il reglament d'utilisaziun dalla zona centrala. Il perimeter dil parc, la zona centrala, la zona circumdonta sco era las camonas relevantas pil territori, sendas e zonas da dimora, vegnan fixadas ella carta dil plan directiv.

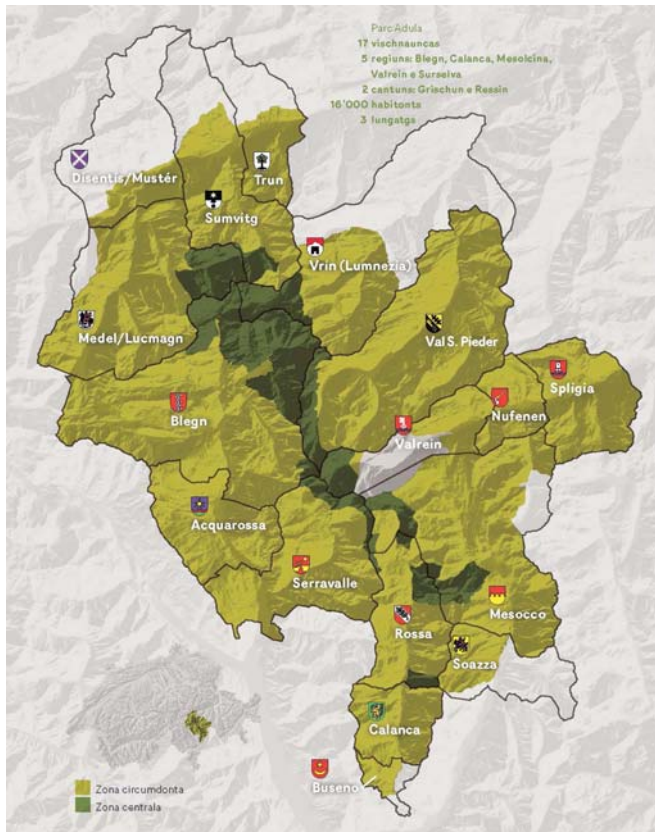


Il plan zonal vegn complettaus suandontamein:

- zavrar ina nova zona centrala surpostada Parc Adula
- determinaziuns e directivas existentas enteifer la zona centrala mantegnan lur vigur (p. ex. zonas pil schurmetg dalla natira e dalla cuntrada)
- tut ils ulteriurs cuntegns dil plan zonal ein buca pertuccai dalla revisiun parziala e restan en vigur

Il plan d'avertura general vegn complettaus suandontamein enteifer la zona centrala:

- sendas existentas e planisadas
- zonas da dimora e camonas
- tut ils ulteriurs cuntegns dalla planisaziun d'avertura ein buca pertuccai dalla revisiun parziala e restan en vigur



Ella lescha da baghegiar vegn definau ils principis davart il schurmetg dalla zona centrala Parc Adula. Pertuccont las pretenziuns per la zona centrala vegn visau sil reglament d'utilisaziun dalla zona centrala. Baghetgs e stabiliments ch'existan legitim il

mument dalla fundaziun dil parc possedan ina garanzia dils dretg acquistai. Baghetgs utilisai privat astgan vegnir manteni e duvrai mo ella maniera che fuvà lubida entochen ussa. Engrondaziuns, disfatga e reconstrucziun sco era midadas d'utilisaziun ei buca lubiu.

La procedura davart la revisiun dalla planisaziun locala ei integrada ella procedura davart la garanzia territoriala dil concept dil parc. Tuttas proceduras vegnan coordinadas culla decisiun e votaziun davart la Charta dil parc. La decisiun davart la Charta dil parc fuorma la basa dalla votaziun per realisar la planisaziun territoriala el plan directiv e local. Sin la pagina d'internet [www.sumvitg.ch](http://www.sumvitg.ch) ein il plan per la midada dil plan general d'avertura, il plan per la midada da zonas ed il supplement dalla lescha da baghegiar disponibels.

### Conclusion

La Charta dil Parc Adula ei in document che colligia 17 vischnauncas ch'ei clamadas da votar surlunder. Ella ei il fretg da bia lavur. Il parc nazional seprofilescha sco impurtont promotur dalla cultura e dall'identitad regionala. La zona circumdonta porta neginas restricziuns. Ella duei gidar l'economia locala da sesviluppar. La marca Parc Adula lubescha da presentar meglier nos products e nosa regiun sin palancau nazional ed internaziunal. Il Parc Adula vegn finanziaus per gronda part dalla confederaziun e dils cantuns Tessin e Grischun. Mintga onn vegn investau 5.2 milliuns francs per projects e plazzas da lavur. Il Parc Adula ei ina schanza per las regiuns cumpegliadas che han semegliants problems, sa denton sulettamein porscher bunas cundiziuns da rama per novas iniziativas che dueien vegnir dalla populaziun che viva sigl intschess dil Parc Adula. El duei esser ina nova aveina per nosa regiun. Nus essan denton responsabels ch'ei vegn fatg diever da quella nova aveina. Sin fundament dil fatg ch'ils votants e las votantas astgan en diesch onns decider schebein ins vul continuar cul Parc Adula ein las rescas pintgas. Sch'ins vul profit ston ins esser prompts d'investar ed en quei senn riscar zatgei.

### Proposta

La suprastanza communal propona d'approbar il contract da parc dil Parc Adula per l'emprema fasa da menaschi da 10 onns (2018-2027), dils statuts d'adhesiun dall'uniun Parc Adula e dalla revisiun parziala dalla planisaziun locala (incl. reglament d'utilisaziun dalla zona centrala) per mauns dalla votaziun all'urna dils 27-11-2016.

## Midadas da personal

### Emprendista dall'administraziun communal

La fin fenadur 2016 ha l'emprendista *Anita Duff* terminau igl emprendissadi mercantil tier l'administraziun communal. La suprastanza communal engrazia per il grond engaschi en favur dalla vischnaunca da Sumvitg, gratulescha per ils buns examens e gjavischa tut bien per il futur professional sco era privat.



Il fenadur 2016 ha la *Cornelia Maissen* entschiet igl emprendissadi tier l'administraziun communal. Igl emprendissadi cuoza treis onns. Duront quei temps viseta la Cornelia dus dis ad jamna la scola mercantila a Glion. Nus gjavischein alla Cornelia bia plascher e satisfacziun.

## Informaziuns cuortas

### Gratulaziun

L'entschatta settember 2016 ha giu liug a Maiavilla il campiadadi Grischnun en seglir cun cavagl. Per nossa convischina *Natalie Bearth* da Sumvitg resta quei campiadadi Grischnun segirafranc en buna regurdientscha. Grazia ad ina grondiusa prestaziun astga la Natalie Bearth senumnar dapi quei campiadadi campionesa Grischnuna en seglir cun cavagl. Per il tetel ha nossa convischina Natalie basignau tschun cuors senza sbagls. La suprastanza communal gratulescha da cor alla Natalie Bearth per quella honorifica prestaziun e gjavischa vinavon bia satisfacziun culs cavals e cun il sport da seglir cun cavagl.

### In pér patratgs daco ch'il menaschi da scola vegn sistius a Sumvitg

Stuer serrar ina casa da scola e calar cun l'instrucziun da scola ein decisiuns che han adina procurau per grondas emeziuns e forse era mintgatun per reacziuns da malcapientscha e scurlar il tgau. En emprema lingia pertucca quei ils affons dil vitg che ston serender ordeifer per visitar l'instrucziun. Mo probabel ei gl'entir vitg ni vischinadi pertuccau trumpaus e cun raschnun era empau vilaus sin quei organ che ha lu la finfinala stuiu prender la decisiun encunter in liug da scola. Magari maunca era l'enconuschientscha dils fatgs per saver capir ina tala decisiun. Il motiv principal per da quellas decisiuns negativas ei fetg sempels da declarar: "A nus mauncan semplamein ils affons per saver mantener ils loghens d'instrucziun sco quei che nus havessan bugen!"

#### Da dis vargai - che tuornen probabel mai pli...

Avon in tschentaner, ni forse era dapli, secapeva ei da sesez che mintga vitg en nossa vischnaunca haveva ina casa da scola. Leu vegneva instruiu en stanzas fetg bein occupadas e sut fetg primitivas cundiziuns, en pliras classas, la materia dalla scola obligatoria fundamentala. En mintga vitg deva ei casas cun pliras famiglias nua che 20 tochen 30 affons sortevan mo d'ina casa e gudevan durant il di l'instrucziun obligatoria en casa da scola. Schizun a Laus ei vegniu baghegiu gia gl'onn 1844 in'atgna casa da scola. A Sogn Benedetg eis ei vegniu menau durant 18 onns schizun ina scola cumplessiva naven da 1929 tochen 1947. Da gliez temps emplenevan sulettamein ils uclauns las stanzas da scola cun 20 agens affons e dapli. A Clavadi eran las localitads preparadas per medemamein menar ina scola. La finfinala ein ils da Clavadi stai avon la decisiun da survegnir in'atgna scola - ni ina via nova, ed els ein lu sedecidi en favur dalla via nova.

La fin dils onns curonta, resp. tschnunconta ein las casas da scola els uclauns vegnidadas serradas. A Rabius vegn baghegiu g'onn 1964, a Sumvitg 1967 novas casas da scola e 1975 suonda il vitg da Surrein cun in niev baghetg da scola.

Igl onn 1998 ei lu la casa da scola da Cumpadials vegnida serrada sco emprema scola dil vitg per l'instrucziun. Encunter quella decisiun han ils vischins da Cumpadials cumbattiu aschi ditg sco igl ei stau pusseivel, mo la finala tuttina stuiu ceder. Tgei che vegn a succeder els ulteriurs loghens cun las casas da scola era lu aunc buca da surveser.

#### Il Consorzi da scola Sumvitg - Trun

La statistica dallas naschientschas en las vischnauncas da Sumvitg e Trun mussava dapi entgins onns in digren en omisduas vischnauncas. Ina gruppa da lavur che secumpona ord persunas dil fatg da quellas duas vischnauncas, s'occupescha igl onn 2010/11 davart igl avegnir da lur scolars. Il rapport final da quella lavur vegn tier il clar facit ch'ina stretga collaboraziun denter las duas vischnauncas seigi indispensabla per saver contonscher las finamiras d'ina buna scola cun aulta qualidad d'instrucziun.

En la radunonza communal dils 10 da matg 2012 decida il suveran da Sumvitg per la collaboraziun ed aschia per il Consorzi da scola Sumvitg-Trun ed approbescha ils statuts leutier. Cun quella decisiun ei era il destin dalla casa da scola da Surrein staus prius. Ed era lu eis ei gia stau communicau ch'ei vegni a liunga vosta a dar sulettamein ina casa da scola en la vischnaunca da Sumvitg. La cumpetenza da decider davart ils loghens d'instrucziun ei vegnida surdada alla suprastanza communal.



#### Sumvitg ni Rabius - Rabius ni Sumvitg

Avon che sedecider definitivamein schebein la scola da Sumvitg ni quella da Rabius vegni a survir egl avegnir per l'instrucziun, ha il cussegl da scola ensemen culs scolasts fatg pliras valetaziuns sur dils loghens d'instrucziun sco era sur dallas localitads persuerter. Tier quella analisa ein plirs criteris vegni examinai e la finala ha il cussegl da scola proponiu cun perschuasium alla suprastanza communal da Sumvitg da mantener la casa da scola a Rabius cun la consequenza da stuer serrar il menaschi da scola en la casa a Sumvitg. Ils arguments ein vegni purtai alla suprastanza dils commembers delegai da Sumvitg el cussegl da scola dil consorzi ensemen cul meinascola.

La suprastanza communal ha silsuentar aunc inagada evaluar ils pros e contras dad omisdus loghens ed ei vegnida tier la conclusiun ch'ei dat caussas negativas sco era positivs tier omisduas variantas e che Sumvitg e Rabius adempleschan da principi omisdus las premissas per in menaschi da scola. Quella situaziun cun arguments practicamein equals, ha buca fatg pli sempel da stuer prender la decisiun. Alla fin ei vegniu valetau en favur dils affons. Il temps ch'ils affons ein sin viadi a scola ei adina stau in factur che ha procurau per discussiuns e malaveglias. El scalem scoletta e scalem primar ei il diember dils affons che vegnan da Rabius e Surrein marcantamein pli gronds che quels che vegnan da Sumvitg, Cumpadials ed uclauns. Aschia procura il liug da scola da Rabius per bia pli pauc temps ch'ils affons ston impunder pil viadi a scola. La proxima tabella duei dar ina cumparegliaziun e survesta da quella situaziun:

pigl onn da scola	diember d'affons da Rabius/Surrein ed uclauns	diember d'affons da Sumvitg/Cumpadials ed uclauns
2016/2017	45	12
2017/2018	54	9
2018/2019	48	13
2019/2020	47	13
2020/2022	40	11
2021/2022	37	10

Aschia ha il pli dalla suprastanza communal decidiu che Rabius duei esser il liug dalla scola primara pils proxims onns. Medemamein ha il cussegl da scola dil Consorzi da scola Sumvitg-Trun decidiu da menar las scolettas ed il scalem primar mintgamai en l'atgna vischnaunca pils proxims onns.



### Tgei succeda cun la casa da scola a Sumvitg?

Concernent igl avegnir dalla casa da scola da Sumvitg dat ei aunc negins plans concrets. En mintga cass stattan las localitads era egl avegnir a disposiziun allas uniuns culturalas e sportivas sco tochen dacheu. La suprastanza communal ei cunscenta ed ha era capientscha per la critica da singuls vischins dil vischinadi da Sumvitg. Quella critica fuss segir era stada da spitgar da vart da Rabius e Surrein, sche la decisiun fuss curdada en favur dalla

scola da Sumvitg. Perquei supplichein nus per in beinvulend giudicament dalla situaziun ed engraziein per la capientscha.

## Iert dallas ulivas

La sanaziun dil mir schetg digl „iert dalla ulivas“ dado il vitg da Sumvitg ha cuzzau dus onns. Duront quei temps han numerusas persunas luvrau vid il mir. Igl „iert dallas ulivas“ ei in dils loghens dalla presentaziun dalla „Passiun da Sumvitg“ che vegneva presentada avon biars onns. Igl origin exact da quella presentaziun ei buc enconuschents. Medemamein ei il datum dalla davosa presentaziun dalla passiun buc enconuschents. Enconuschent ei denton la davosa persuna che ha giu la honur da giugar la rolla da Cristus. Quella honur ha *Joseph Cajacob*, morts 1859, giu. La „Passiun da Sumvitg“ vegneva giugada mintga rodund diesch onns el 18avel e 19avel tschentaner. La presentaziun succedeva en treis differents loghens. Igl empram era igl „iert dallas ulivas“, il secund silla piazza dil vitg ed il tierz era il liug dalla crucificaziun. La presentaziun che haveva mintgamai liug da venderdis sogn carmalava tschiens aspectaturs dall'entira regiun. Quella presentaziun pretendeva fetg bia lavur ed basignava igl engaschi da bia vischins. Ils texts dalla presentaziun ein vegni transcrets dil politicher e historiograf *Casper Decurtins* ed ein francai el tom 13 dalla Crestomazia. Medemamein exista in enconuschent roman da *Gion Deplazes* che porta il num „Passiun da Sumvitg“.



### Iniziativa da convischins

Avon circa 20 onns ei ina part dil mir schetg digl „iert dalla ulivas“ vegnius sanas da *Leo Flepp* da Cumpadials suentar che la cumissiun da cultura dalla vischnaunca haveva mess quell'idea sin meisa.

Quella part ei vegnida reconstruida discretamein cun agid da maula ed ei aunc en in bien stan. Las ulteriuras parts han denton pitiu ils davos decennis ed eran daventadas ina muschna.

Sin iniziativa d'entgins vischins, en special denton da *Sep Benedetg Candinaz*, Sumvitg ei la sanaziun dallas parts decadentas dil mir vegnida lantschada avon circa dus onns. Dapi dus onns eis ei aschia vegniu luvrau sporadicamein vid il mir digl iert. L'idea da sanar il mir ei naschida en connex cun la sanaziun e reconstrucziun parziala dalla Via dil Crucifix che colligia Sumvitg cun Surrein. Era la Via dil Crucifix consista per part da mirs schetgs. Ed era quels mirs eran vegni sanai duront il temps da sanaziun dalla Via dil Crucifix.





## Terminaziun dil project

Uss ei il project terminaus ed il rapport da Sep Benedetg Candinas muossa ch'igl engaschi ei staus gronds tier las lavurs da sanaziun. Igl ei vegniu prestau varga 660 uras da lavur a maun. Biaras convischinas e convischins sco era vischinas e vischins dallas vischnauncas vischinontas han contribuui al beinreussir da la restauraziun. Plinavon eis ei vegniu fatg diever digl agid da differentas maschinas sco per exempel digl excavatur e dil tractur. Il mir ha ina mesira els aults loghens da tochen 2.3 meters. La restauraziun ha caschunau cuosts da 38'750 francs. Rodund 90 % dils cuosts han saviu vegnir cuvretgs cun donaziuns. Denter auter han il Parc Adula contribuiu 20'000 francs, la Tgira da monuments dil Grischun 7'000 francs e la Fundaziun per la protecziun dalla cuntrada 5'000 francs.



A caschun dalla fiasta da ventschidas dils 11 da zercladur 2016 han ils hosps astgau contemplar il mir schetg sanau che ha ina lunghezia da circa 60 meters. La suprastanza communal ei pertscharta dalla muntada historica ed ei engrazievla ch'ins ha saviu realisar quei project. Ella engrazia cordialmein a tuttas persunas ch'ei s'engaschadas e favur digl „iert dallas ulivas“.

## Il Legn

### Sligiazioni dil davos legn en "Las Squadras"

nr. 1/mars 16

La fotografia muossa il il maletg en la baselgia a Cumpadials. Ord las 11 sligiazions correctas ei il victur dallas duas cartas dad ir cul tren vegnius tscharnius e senumna Beatrice Wenzin da Surrein.

### Niev legn

Nua sesanfla quella inscripziun?



Tarmettei Vossa sligiazion per posta, per fax ni per e-mail alla administraziun communal entochen venderdis, ils 30 d'october 2016.

Per participont(a) vala mintgamai mo ina sligiazion. Denter las sligiazions gestas vegn tratg la sort. Sco premi dat ei duas gadas ina carta dil di per ir cul tren ell'entira Svizra ella valeta da mintgamai frs. 40.00.

### Editura

Vischnaunca Sumvitg, Via Quadras Su 10, 7175 Sumvitg  
telefon: 081 920 25 00, fax: 081 920 25 08,  
e-mail: [info@sumvitg.ch](mailto:info@sumvitg.ch)